

# deArchitect

jaargang 33, ten Hagen & Stam bv, december 2002





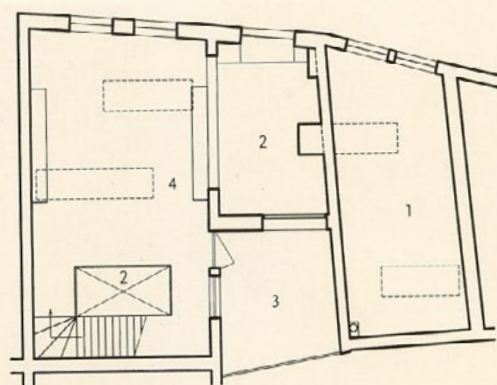
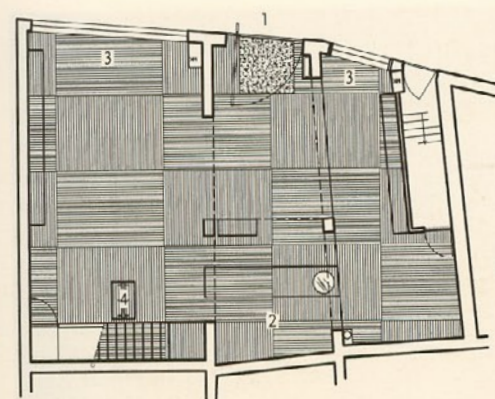
# design & interieur



links Kledingwinkel Humanoid in Arnhem ontworpen door Strijkers Interieurarchitecten. Gevel in Belgische blauwe hardsteen.  
onder De twee verdiepingen hoge paskamer bevindt zich achter een metershoog gordijn.







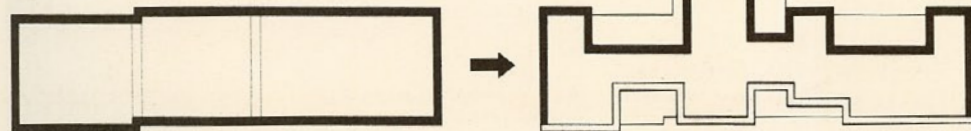
#### begane grond

- 1 entree
- 2 toonbank
- 3 etalage
- 4 paskamers

#### eerste verdieping

- 1 woonruimte
- 2 vide
- 3 terras
- 4 opslagruimte

#### Doorsnede bestaande en nieuwe situatie.



## Verborgene ruimtelijkheid

Het kledingmerk *Humanoid* heeft de afgelopen jaren een sterke eigen identiteit gekregen. Het interieurontwerp van Eline Strijkers voor deze, al twintig jaar onder dezelfde naam bestaande winkel in de Arnhemse binnenstad sluit hierbij aan. De oorspronkelijke winkel bestond uit een ondiepe brede ruimte van drie vertrekken die via bescheiden wandopeningen met elkaar in verbinding stonden en allerlei onregelmatigheden vertoonden in wanddikte, plafondhoogte en vloerniveau. Strijkers vergrootte de bestaande wandopeningen waardoor de driedeling van de ruimtes blijft gehandhaafd, maar tegelijk ook

wordt gerelativeerd. De ontstane onregelmatigheden zijn niet gladgestreken, maar juist met behulp van nieuwe volumes benadrukt. Aan de wanden, de plafonds en de vloer zijn nieuwe elementen aangebracht die de schakel vormen tussen de bouwkundige structuur en de meubels voor de hang- en legkleding. Deze versmelting tussen architectuur en meubilair is bovendien benadrukt door over alle elementen een uniforme huid heen te leggen: hout voor de vloer en zandcement voor de plafonds en wanden. In de winkel zijn twee ruimtelijke principes bijeengebracht die elkaar niet zomaar verdragen: die van de heldere, bijna klassieke ruimtelijke opzet en die van de grot of de spelonk met zijn

uitstulpingen. De ruimtelijke opzet is frontaal en axiaal. Dragende muren over twee verdiepingen bakenen een hoge middenruimte af die door twee grote ramen voor en achter op de verdieping als vide fungeert. Aan weerszijden daarvan bevinden zich de intiemere ruimtes waarvan de licht desoriënterende werking is versterkt door spiegels tegen de achterwanden, een hoogteverschil in de vloer en een gemene asverdraaiing. Na de imposante taatsdeur betreedt de klant de hoge middenruimte die als ontvangstruimte functioneert. Hier wordt het eerste contact gelegd met het personeel. De entree, de ontvangstruimte en de toonbank tegen de achterwand vormen een ondiepe, maar ondubbelzinni-







links Het licht valt via de vide midden in de kledingzaak.

midden onder Hang- en legkleding is gepresenteerd met behulp van constructies die opgaan in de bouwkundige structuur.

uiterst onder Doorgebroken muur met baliemeubel.



ge as loodrecht op de straat, waardoor de klant de ruimtes links en rechts kan verkennen voor hij zijn zoektocht begint. Een queeste die wellicht eindigt in de paskamers die zich net als de vide over twee verdiepingen uitstrekken en waar de klant aan het oog is onttrokken door translucente doek. Het spel op de grens van oriëntatie en desoriëntatie, van overzicht en intimiteit is ook op kleinere schaal doorgezet. Zo zijn de asverdraaiingen en spiegelingen in de ruimtes gepareerd met zichtlijnen en doorkijkjes over de kleding heen naar de straat. De paskamers zijn tegelijk intiem en immens, omdat bezoekers er de gehele hoogte van het pand ervaren. Mede door de gemeentelijke richtlijnen die geen

stucwerk toelaten, maar hardsteen voorschrijven, vatte Strijkers de buitengevel op als een autonome façade in plaats van als een voorproef van het interieur. Dit relateert het onderscheid tussen de entree en de ramen. Het zijn geen etalages, maar gaten die een schijnbaar willekeurige inblik bieden. De Belgische blauwe hardsteen vormt geen nadrukkelijke omlijsting, maar een gevelbekleding waarin de zaagsnedes duidelijk zijn te zien. Op laconieke wijze is een verschil gemaakt tussen de esthetiek van de stad en van het interieur.

Ton Verstegen  
Foto's Teo Krijgsman

**WINKELINRICHTING HUMANOID ARNHEM**  
Opdrachtgever Humanoid  
Ontwerp Strijkers Interieurarchitecten  
Ontwerpteam Eline Strijkers in samenwerking met Paul Schurink en Annemarie Boot  
Aannemer Van Amerongen, Arnhem  
W-installaties Freneij, Westervoort  
E-installaties Senhort, Giesbeek  
Vloerafwerking Decorfun, Amsterdam  
Stucwerk Faber Speciaalstuc, Taarlo  
Toonbank Strack Meubelmakers, Rockanje  
Oppervlakte 250 m<sup>2</sup>