

Ruimte voor herdenken en nadenken

DoepelStrijkers ontwierp voor het Nationaal Museum Kamp Vught een ingetogen en transparant gebouw dat opgaat in zijn beladen omgeving

Kamp Vught was tijdens de Tweede Wereldoorlog het enige SS-concentratiekamp buiten nazi-Duitsland en het door nazi-Duitsland geannexeerde gebied. In tegenstelling tot andere 'buitenlandse' kampen werd kamp Vught opgezet naar het model van

andere kampen in nazi-Duitsland. Het kamp werd ook rechtstreeks aangestuurd vanuit Berlijn. Het werd gebouwd omdat de kampen in Westerbork en Amersfoort de groeiende stroom gevangenen niet meer konden verwerken. Van de circa 32.000 gevangenen die in

1943 en 1944 in het kamp opgesloten zaten, kwamen zeker 749 om door ontberingen en mishandeling. Van hen werden 329 geëxecuteerd. Veel gevangenen, onder wie een grote groep joodse kinderen, zijn vanuit Vught op transport gezet naar vernietigingskampen. Na de





TEKST **Eva Vroom**
 FOTOGRAFIE **Teo Krijgsman**

Opdrachtgever **Nationaal Monument Kamp Vught**
 Architect **DoepelStrijkers**
 Ontwerpteam **Duzan Doepel, Eline Strijkers, Kasper Zoet, Mikolai Brus, Riekje Brokking, Francesco Catanese**
 Ontwerp expositie **Perspekt Studios**
 Leveranciers **Bruynzeel Storage Systems, DRT Vloeren, Hunter Douglas Architectural (Europe), Saint Gobain, Glasdesign, Solid Lighting Design**
 Bouwmanagement **Alsemgeest Design & Build**

FOTO LINKS

DoepelStrijkers ging bij het ontwerp voor de uitbreiding uit van het bestaande gebouw van Claus en Kaan Architecten en van het omringende landschap.

FOTO BOVEN

Links het het museumcafé in het gebouw van Claus en Kaan Architecten, rechts de uitbreiding van DoepelStrijkers.

FOTO ONDER

De uitbreiding is een blok dat horizontaal is doorgesneden en anderhalve meter in de grond is verzonken.

ontruiming van het kamp in september 1944 nam het leger er delen van in gebruik. Er werden daarnaast van collaboratie verdachte Nederlanders geïnterneerd, en later ook uit het grensgebied geëvacueerde Duitsers. Tegenwoordig bevinden zich op het complex van 350.000 m² twee kazernes, een penitentiaire inrichting, het Molukse woonoord Lunetten en Nationaal Monument Kamp Vught, dat in 1990 opgesteld is voor publiek. In 2002 is Nationaal Monument Kamp Vught vernieuwd en gerestaureerd: het kampterrein is zoveel mogelijk in de oude staat teruggebracht, en er werd een herinneringscentrum gebouwd, ontworpen door Claus en Kaan Architecten.

Gebouw en landschap

Vanwege het groeiende aantal bezoekers besloot het museumbestuur in 2018 om uit te breiden, en het herinneringscentrum te vernieuwen. De opgave omvatte behalve de uitbreiding ook een nieuwe indeling van de museumzalen inclusief integratie van techniek, en een herindelings van het ontvangstgebied. Eline Strijkers: “Wij hebben na de selectie in 2018 de pitch gewonnen voor de nieuwbouw van het museum; ons concept werd direct omarmd. Voor het ontwerp van het nieuwe gedeelte hebben

wij gekeken naar het bestaande gebouw en naar het omringende landschap.” Het museumgebouw van Claus en Kaan Architecten is ontworpen als een muur die het gerestaureerde deel van het kamp afscheidt van de omgeving. De ruimtes in het gebouw hebben elk een eigen ruimteverhouding, daglichttoetreding en in sommige gevallen uitzicht op de lucht of de restanten van het kamp.

Dit ingekaderde uitzicht brengt een vorm van vervreemding en bezinning met zich mee. Strijkers: “De ingetogenheid, de visuele relatie met het landschap en de minimale impact hierop vormden het uitgangspunt voor ons ontwerp. Wij wilden een uitbreiding realiseren die een bescheiden plaats inneemt in het buitengebied. Het is een massief blok aan de achterzijde van het bestaande gebouw, dat horizontaal is doorgesneden en dat we anderhalve meter de grond in hebben gedrukt. Hierdoor lijkt het kleiner ten opzichte van het bestaande gebouw. Bezoekers kijken door het raam naar buiten op maaiveldniveau.”

Routing

De nieuwbouw bevat drie kleine lokalen en een lange zaal. Deze kan met een



schuifwand van de gangzone worden afgescheiden, en dienstdoen als grote ruimte voor speciale bijeenkomsten. Een brede tribunetrap overbrugt het hoogteverschil tussen de uitbreiding en het ontvangstgebied van het bestaande gebouw. Strijkers: "Dit entreegebied is eigenlijk in zijn geheel getransformeerd, we hebben het meer als eenheid leesbaar gemaakt door middel van een nieuwe entreebalie en uitgiftebalie in het café en de inrichting van de museumwinkel. Daarnaast hebben we gezorgd voor



betere connecties tussen de ruimtes, en met zo minimaal mogelijke ingrepen de routing weer aangescherpt. De bestaande expositiezalen hebben we een nieuwe indeling gegeven. Het interieur van de zalen is casco afgewerkt, Perspekt heeft vervolgens de expositie inrichting ontworpen."

Een goede routing was heel belangrijk omdat het museum de laatste jaren veel meer bezoekers krijgt, waaronder groepen jongeren en kinderen. Strijkers: "Die komen vaak heel druk en springerig uit een bus en moeten op een goede manier opgevangen worden. Dat kan in de drie leslokalen van de uitbreiding, waar ze een introductiefilm te zien krijgen. De expositie is niet specifiek voor kinderen ontworpen, daarom krijgen ze extra



FOTO BOVEN
Het nieuwe auditorium, een lange zaal over de gehele breedte van de tribunetrap in de uitbreiding.

FOTO MIDDEN
Met een houten wand kan het auditorium van de gang worden afgescheiden.

FOTO ONDER
Een van de drie leslokalen in de uitbreiding.



uitleg van vrijwilligers. Omdat we het volume van de uitbreiding zo compact mogelijk wilden houden, hebben we een verdieping gemaakt die met een klein trapje te bereiken is. Hier bevindt zich de ruimte voor de grote groep vrijwilligers van het museum, en de technische ruimte. Het was voor ons een grote puzzel om zoveel functies op een klein oppervlak te realiseren. We hebben goed naar de omgeving gekeken, naar de positie van de bomen en het volume zo geïntegreerd dat het tussen de bomen in staat. Helaas zijn er toch een aantal bomen gesneuveld, omdat de wortels aangetast waren door de bouwwerkzaamheden.”

Duurzaam en sober

Bij zowel de bouw van de uitbrei-

ding als de werkzaamheden aan het bestaande gebouw stond duurzaamheid voorop. Strijkers: “We wilden een ingetogen gebouw neerzetten met een beperkt aantal ‘echte’ materialen zoals beton, hout en aluminium, die lang meegaan en mooi verouderen. Omdat de productie van beton veel impact heeft op het milieu, hebben we voor het volume een lichtgewicht staalconstructie gekozen, met modulaire houten elementen. We hebben de houten gevel van binnen en buiten afgewerkt met een dunne laag cementstuc, dit levert toch dat monoliete blok op dat we voor ogen hadden. Omdat we voor de architectuur en transformatie een relatief laag budget hadden, hebben we heel zorgvuldig gekeken waar we moesten doorbreken en wat we konden handha-

ven. Zo hebben we het gesloten blok in de entree met daarin de keuken en toiletten bewaard. In de expositiezalen wilden we de plafonds behouden, je moet zorgvuldig omgaan met wat er is.”

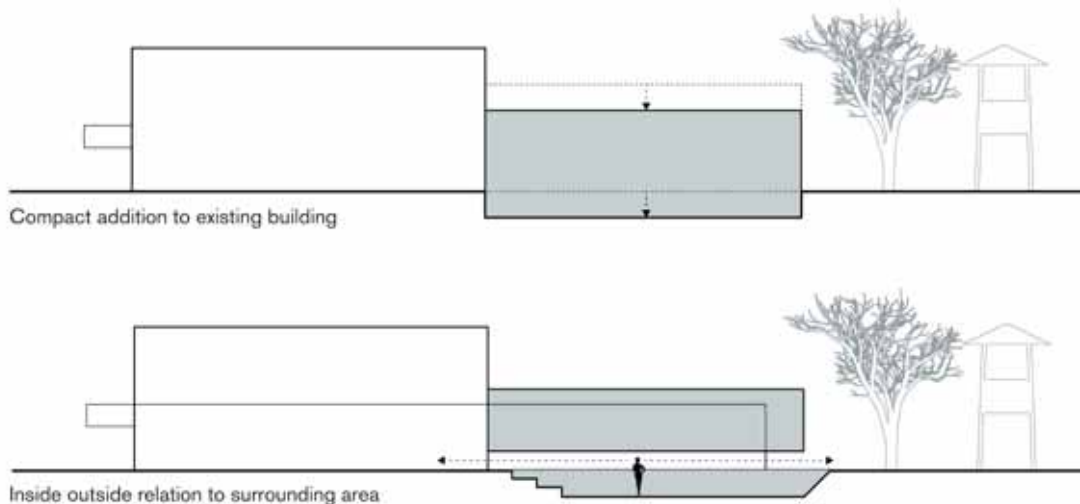
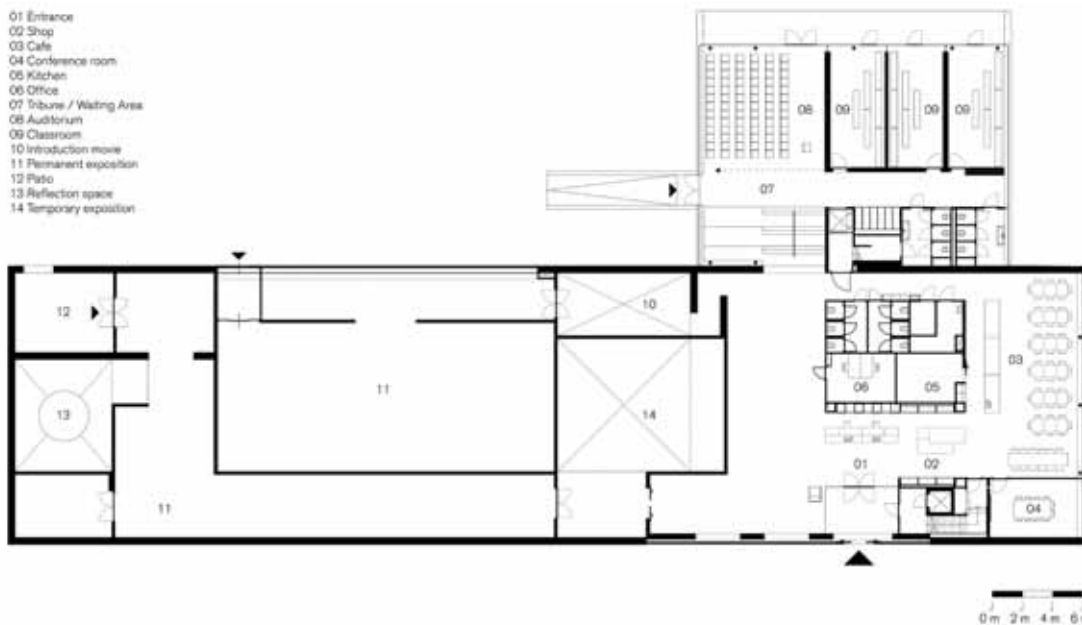
Voor de tribunetrap in de uitbreiding is materiaal hergebruikt van de Orgatec beursstand die DoepelStrijkers in 2018 ontwierp voor Prooff. Strijkers: “Wij hadden deze stand gebouwd met als voorwaarde dat de materialen ervan hergebruikt zouden worden voor een ander project. We willen circulair ontwerpen met droge verbindingen, de stand kon dus gemakkelijk uit elkaar gehaald worden. Nu konden we het roosterplafond en de aluminium vloerdelen hier weer toepassen. Inmiddels staat in de meeste

FOTO BOVEN
De museumwinkel; met notenhout is extra warmte toegevoegd.

FOTO BOVEN
Voor het museumcafé heeft Doepel-Strijkers lange ledlijnen ontworpen die zijn uitgevoerd door Solid Lighting Design.

MIDDEN
Plattegrond bestaande gebouw en uitbreiding.

ONDER
De uitbreiding ligt in de grond verzonken, de ramen bieden rondom zicht op maaiveldniveau.



aanvragen opgenomen dat er circulair gebouwd moet worden, wij deden dat in 2010 al. We hebben daar ook tools voor ontwikkeld.”

Verhalen

In het ingetogen gebouw is met notenhout extra warmte toegevoegd, bijvoorbeeld in het winkelinterieur. Voor de verlichting in het museumcafé zijn lange ledlijnen ontworpen, die zijn uitgevoerd door Solid Lighting Design. “Verder hebben we gezorgd voor een hele goede akoestiek van wanden en plafonds. Als je nu vanuit het oude gebouw in de uitbreiding komt, voelt het ‘zacht’”, aldus Strijkers.

Dankzij het sobere materiaalgebruik draagt het gebouw bij aan het narratief van Nationaal Monument Kamp Vught. De ervaring van de bezoekers en het overbrengen van de verhalen van de kampgevangenen staan centraal. Ook de bescheiden footprint en het zicht op maaiveldniveau maken, dat de omgeving des te indringender beleefd wordt. Strijkers: “We hebben de condities gecreëerd om de bezoekerservaring te versterken. De uitbreiding is heel transparant geworden, ik vind het mooi dat musea niet altijd dichte dozen hoeven te zijn. We wilden een museumgebouw ontwerpen waar de blik vooral op buiten is gericht.”

www.doepelstrijkers.com