



Ruimte voor rituelen

Doepel Strijkers transformeerde het uitvaartcentrum van PC Uitvaart in Zaanstad van een anonieme plek tot een warme, duurzame en toekomstbestendige omgeving, waar klanten hun eigen op maat gemaakte afscheidsrituelen kunnen creëren.

FOTO BOVEN
De grote aula van het Uitvaartcentrum.

PC Uitvaart is een organisatie die uitvaartcentra met crematoria heeft op verschillende locaties, waaronder Amsterdam, Alphen aan den Rijn, Hoorn, Almere, Alkmaar en Zaanstad. Door verschillende oorzaken zag PC Uitvaart zich genoodzaakt haar vastgoed ingrijpend te transformeren, vooral na de COVID-pandemie. Zo blijft de multiculturele bevolking van Amsterdam groeien, waardoor ook de diversiteit in voorkeuren voor begravenissen

en herdenkingsdiensten toeneemt. Om aan deze veranderende behoeften te voldoen en een meer persoonlijke ervaring voor klanten uit alle culturen te bieden, vroeg PC Uitvaart Doepel Strijkers architecten om hun expertise.

Nieuwe standaard

Doepel Strijkers kreeg de opdracht om een generiek 'brand book' voor alle vestigingen van PC Uitvaart te



TEKST **Rutger van Oldenbeek**
 FOTOGRAFIE **Peter Tijhuis**

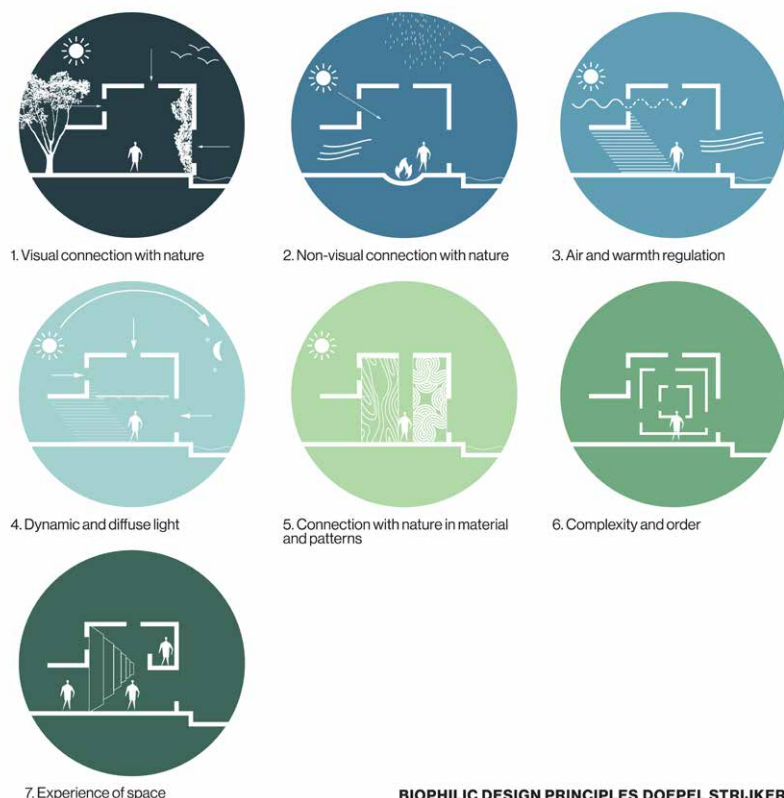
Oprachtgever **PC Uitvaart**
 Ontwerp **Doepel Strijkers; Duzan Doepel, Eline Strijkers met Riekie Brokking, Goda Verikaité, Casper Aussems, Francisco Monsalve, Niek Immers**
 Landschapsontwerp en binnengroen **MADMA urbanism+landschap**
 Interieurbouw **Keijzers Interiors**
 Losse meubelen **Interior Works**
 Verlichting Modular **Lighting Instruments**
 Interieurbeplanting **Ten Brinke Interieurbeplanting**
 Houten structuur **Woodteq houtconstructies**
 Bouwadviseur **Studio Bouwhaven**
 Proces- en projectmanagement **Lanowv**
 Constructeur **Aarts Bouwconstructies**
 Installaties **Schouten Techniek**
 E-installaties **ETAIB Meurs**
 Installatieadviseur **DVP Smart Concepts**
 Aannemer **Vellinga Project Realisatie**
 Oppervlakte **2.400 m²**

maken, en dit als eerste te implementeren in de locatie Zaanstad. Het uiteindelijke doel is alle bestaande crematoria van PC Uitvaart zodanig te transformeren dat niet alleen een grotere diversiteit aan ceremonies mogelijk wordt, maar ook het multifunctioneel gebruik van de faciliteiten gemakkelijker wordt gemaakt. Daarbij was een duurzaam ontwerp gewenst.

Doepel Strijkers kwam met een gedurfd en visionair antwoord voor de herdefinitie van de PC Uitvaart gebouwen, waarin natuur, technologie en flexibele ontwerpprincipes zijn geïntegreerd. Hierdoor kunnen meer inclusieve, persoonlijke en aanpasbare ruimtes voor ceremonies en herdenkingen voor alle culturen worden gecreëerd – en wordt een nieuwe standaard in de uitvaartbranche gezet.

FOTO BOVEN
De voorzijde van het Uitvaartcentrum.

ONDER
Diagram van de biofilische ontwerp-principes van Doepel Strijkers.

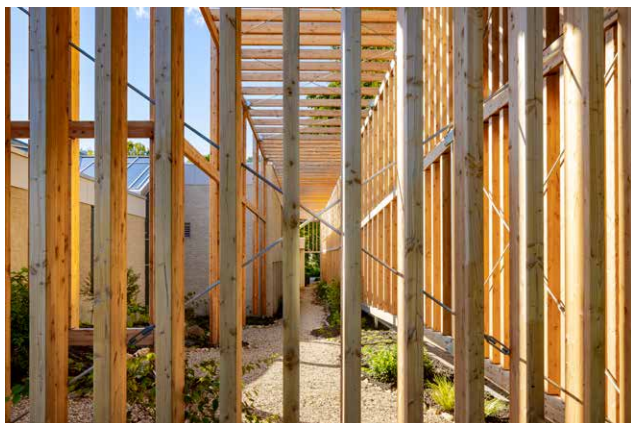


BIOPHILIC DESIGN PRINCIPLES DOEPEL STRIJKERS

Rituele route

Doepel Strijkers baseerde het ontwerp op biofilische uitgangspunten, en bedacht een aantal ruimtelijke strategieën om in de vestigingen van PC Uitvaart te implementeren. Het bureau analyseerde eerst het onbenutte potentieel van de bestaande crematoria. Dit resulteerde in een ambitieus concept, dat de buiten- en binnenzijde van het gebouw een nieuwe identiteit geeft, en het interieur en het exterieur met elkaar verbindt. Hiervoor werden enkele structurele ingrepen voorgesteld, waarmee het interieur een sterkere visuele verbinding kreeg met het omliggende landschap. Hierbij is de natuur ingezet als drager van de ruimtes, en zijn rituelen en technologieën geïntegreerd – zodat klanten op maat gemaakte rituelen voor hun overleden dierbaren kunnen creëren.

De belangrijkste ingreep aan de buitenzijde is – naast het openen van de gevel met grotere raampartijen – de toevoeging van een houten structuur om het gebouw, en een intensivering en thematisering van het landschap rond die structuur. “De natuur en het landschap zijn overal waarneembaar, en om die reden is er meer groen toegepast”, zegt interieurarchitect en projectleider Riekie Brokking van Doepel Strijkers. “We hebben gekeken naar de kwaliteit van de bestaande bomen en planten op de verschillende plekken, en op basis daarvan heeft elke plek een eigen thema gekregen, waarbij ook aanvullend groen is geselecteerd.” De houten structuur geeft een krachtige nieuwe identiteit aan het Uitvaartcentrum. Maar het doel is niet alleen esthetisch: de structuur heeft ook verschillende praktische functies. Ze versterkt niet alleen de verbinding tussen binnen en buiten, maar elimineert ook de



hinderlijke logistiek van meerdere verkeersstromen om het gebouw, en dient tevens als zonwering. Bovendien maakt de houten structuur een 'rituele route' om het gebouw richting de crematieruimte of de begraafplaats mogelijk.

Veranderende seizoenen

Door de houten structuur konden meerdere ingangen aan verschillende zijden van het gebouw worden gemaakt. En omdat de buitenruimte functioneel kon worden betrokken bij de binnenruimte, maakte de structuur tevens een naadloze overgang tussen de natuurlijke omgeving en het interieur mogelijk. Waar de gevel grenst aan tuinen, is deze geopend – zodat ze toegankelijk zijn gemaakt en er overal zicht is op het landschap en de veranderende seizoenen. Voor de vormgeving van het landschap buiten het gebouw, en het groen binnen, werkte Doepel Strijkers samen met bureau voor landschapsarchitectuur MADMA uit Rotterdam. MADMA ontwierp een aantal onderscheidende thematuinen in verschillende stijlen, zoals een 'Zen Path', 'Holy Patio', 'Flower Corner' en een 'Red Patio'. In de tuinen zijn bestaande bomen en planten opgenomen: zo staat in de Red Patio een Japanse Esdoorn die in de herfst prachtige rode bladeren heeft, en versterkt de Japanse kers in de Flower Corner met zijn bloesem in het voorjaar de bloemenpracht.

Slimme spiegelwanden

Ook in het interieur van het crematorium is de natuur naadloos geïntegreerd. Groen in verschillende vormen is op verschillende plekken strategisch geplaatst. In plaats van de typische manier van het overal plaatsen van planten in potten, is het groen geïntegreerd in de architectuur. Het zorgt niet alleen voor een rustgevende, comfortabele sfeer, maar dient op een aantal plaatsen ook als functioneel element: zo zijn er zitplaatsen en scheidingswanden mee gecreëerd.

Grote, slim geplaatste spiegelwanden weerspiegelen het binnengroen, zodat de natuur ook in de dieperliggende delen van het gebouw sterk aanwezig zijn. De wanden hebben geïntegreerde leds en kunnen afbeeldingen en tekst met betrekking tot de overledene weergeven. Deze innovatieve functie stelt nabestaanden in staat gepersonaliseerde en op maat gemaakte rituelen te creëren, waarmee



FOTO LINKSBOVEN

De belangrijkste ingreep aan de buitenzijde is de toevoeging van een houten structuur om het gebouw.

FOTO RECHTSBOVEN

Dankzij de houten structuur is een 'rituele route' om het gebouw richting de crematieruimte of de begraafplaats mogelijk.

FOTO ONDER

De houten structuur versterkt de verbinding tussen binnen en buiten.

FOTO BOVEN
De muren en deuren zijn uitgevoerd in een neutraal grijs, passend bij de bestaande materialen van het gebouw.

FOTO ONDER
Strategische geplaatste spiegelwanden weerspiegelen het binnengroen.

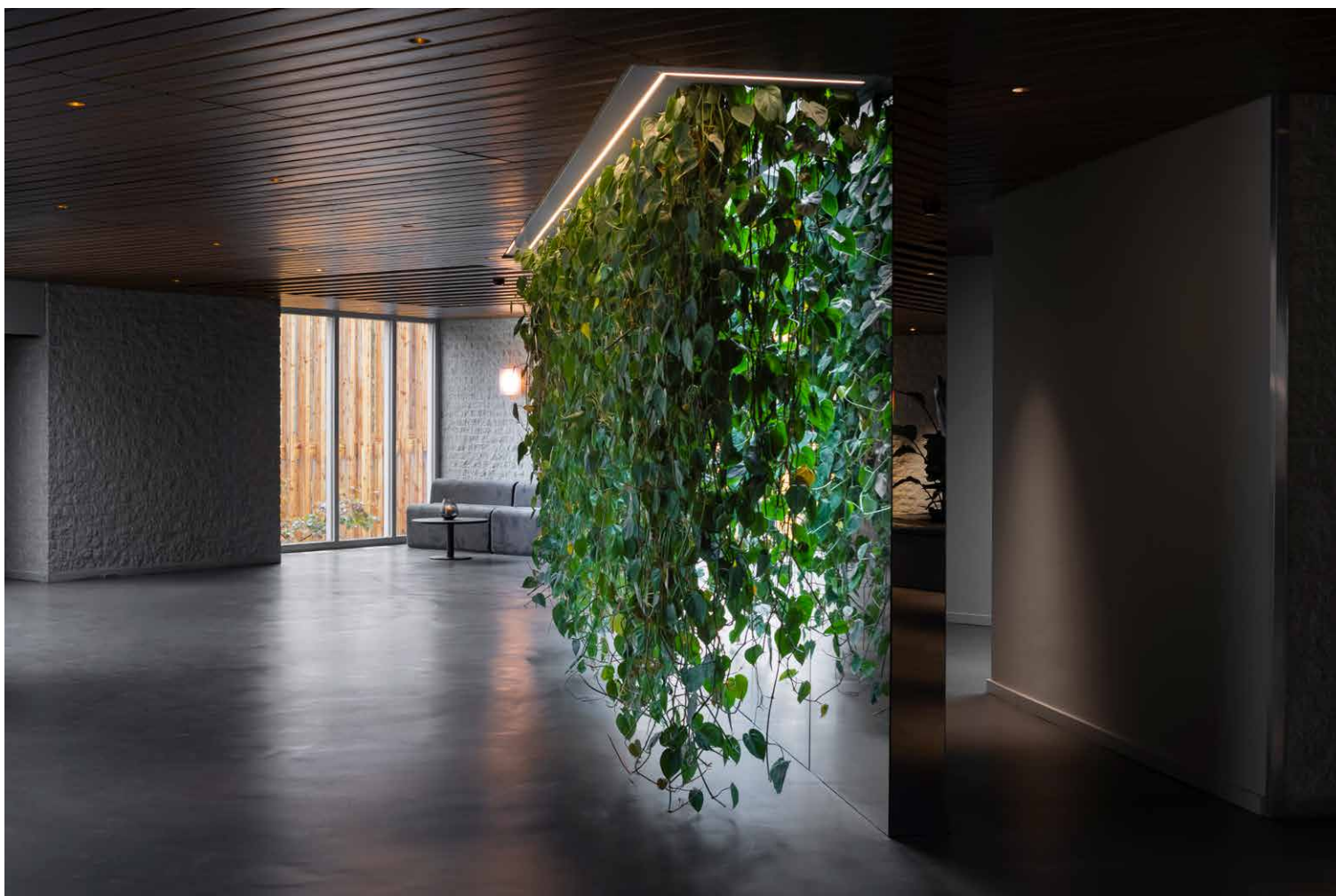


op een unieke manier hulde kan worden gebracht aan hun dierbare overledenen. Technologie en natuur vloeien zo samen, en maken bijzondere programmeerbare ontvangsten en ceremonies voor uiteenlopende doelgroepen mogelijk.

Alzijdig georiënteerd

Door het nieuwe ontwerp zijn veel ruimtes flexibel te gebruiken. Het uitvaartcentrum heeft een grote aula, een kleinere informele aula en een familieaula. “Dankzij de toegevoegde structuur en de nieuwe vloerindeling, is het gebouw nu alzijdig georiënteerd en heeft het meerdere ingangen gekregen”, zegt Eline Strijkers. “Hierdoor kon het aantal ceremonieruimtes worden uitgebreid. Deze strategie, waarbij ook het aantal ceremoniemogelijkheden groter werd, was integraal onderdeel van onze ontwerpvisie. Omdat door deze uitbreiding een interessantere businesscase ontstond, werd ook een groter investeringsbedrag reëel, en werd een rigoureuze, structurele transformatie en verduurzaming van het vastgoed mogelijk.”

In zowel in de aula's als de ontvangstruimtes staan speciaal ontworpen banken. De meubelen zijn er in verschillende types – een rechte bank, een ronde bank en kleinere ‘connectors’ die beide met elkaar kunnen verbinden. “Op die manier kunnen in elke per ruimte een eigen, passende configuratie maken”, aldus Brokking. De banken staan rond een katafalk, het object waarop tijdens de ceremonie de kist van de overledene wordt geplaatst. In de kleine aula staat een grote cirkelvormige katafalk met een uitsparing voor bloemen. Daarboven is in het plafond een led-cirkel opgenomen. Hierop kunnen bij het afscheid passende



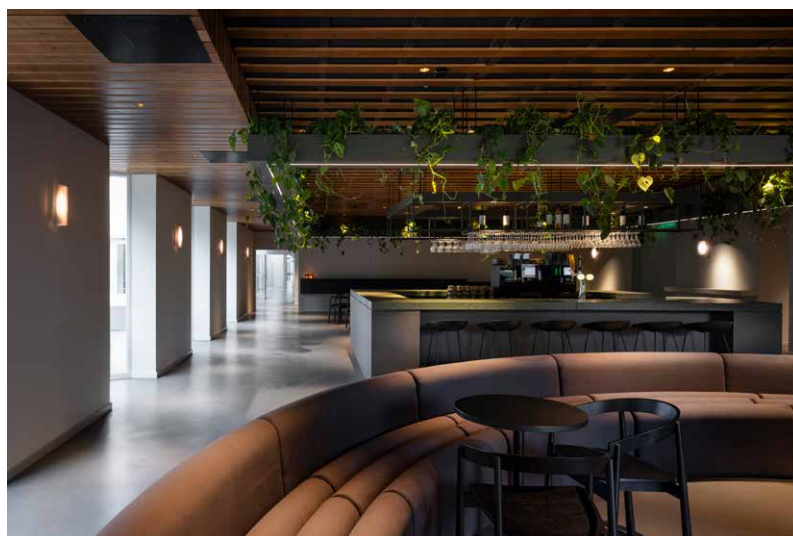


beelden worden getoond, bijvoorbeeld beelden uit de natuur zoals het bos of het strand. Ook de condoleance-ruimte is opnieuw ingericht naar ontwerp van Doepel Strijkers, met dezelfde banken en een grote bar.

Aarde

Een houten plafond, waarin ook de licht- en audio-installaties zijn geïntegreerd, verbindt vrijwel alle binnenruimtes. Tegelijkertijd verbindt een biobased donkere vloer de vaste objecten, zoals de groenobjecten met zitplaatsen, de bars en de pantry's – waardoor een abstract maar functioneel 'landschap' is ontstaan. De vloer verwijst op subtiële wijze naar de natuurlijke kleuren van de aarde, waardoor de verbinding met de natuur rondom het gebouw nog verder wordt versterkt.

De architectuur van het Uitvaartcentrum in Zaanstad, een jaren 80 gebouw, was weinig uitgesproken – net als die van



de andere vestigingen, die bovendien allemaal anders zijn. Om het landschap en de componenten die belangrijk zijn bij de rituelen en ceremonies optimaal uit te laten komen, zijn alle bestaande muren en deuren binnen uitgevoerd in een homogeen, neutraal grijs, passend bij de bestaande materialen van het gebouw. Met deze ontwerpkeuze heeft Doepel Strijkers de 'visuele ruis' in het interieur geëlimineerd, zodat die niet afleidt tijdens de ceremonies en herdenkingen.

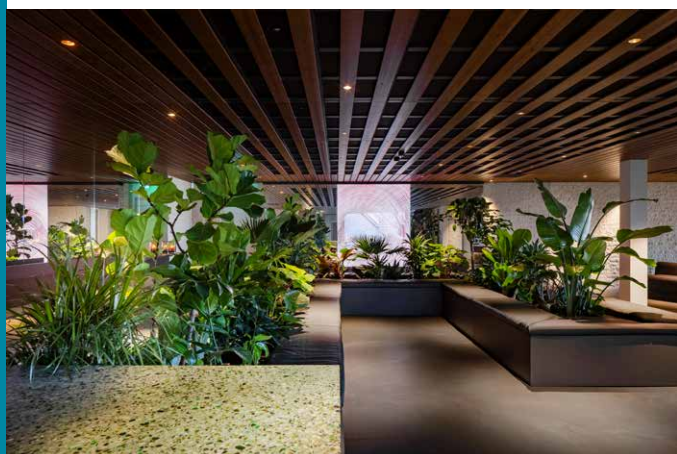
Schaalbaar en aanpasbaar

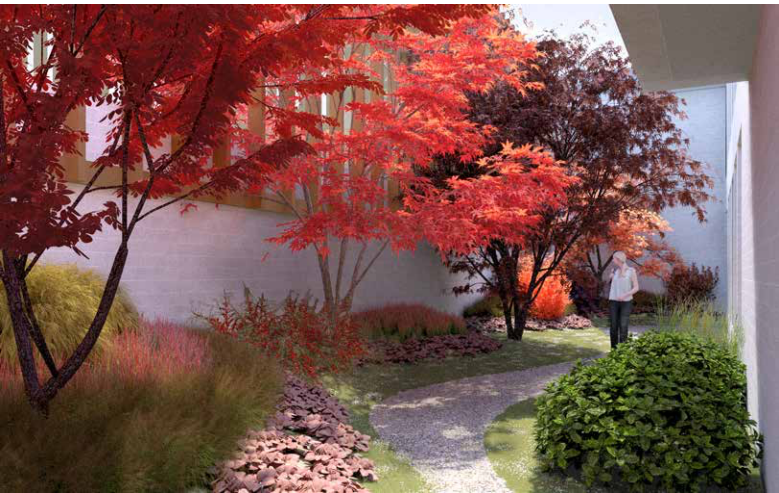
Met het ontwerp heeft Doepel Strijkers het Uitvaartcentrum in Zaanstad getransformeerd van een tamelijk anonieme plek tot een warme en eigentijdse omgeving, die bovendien duurzaam, toekomstbestendig én biofiel is – het laatste is een van de pijlers van het bureau. Het innovatieve concept zal zich niet beperken

FOTO BOVEN
De kleine aula met de cirkelvormige katafalk.

FOTO MIDDEN
De condoleance-ruimte van het Uitvaartcentrum.

FOTO ONDER
Een houten plafond en een biobased donkere vloer verbinden de binnenruimtes en vaste objecten.





tot één locatie: dankzij de schaalbaarheid en aanpasbaarheid is het concept geschikt voor toepassing op vrijwel alle bestaande crematoria van PC Uitvaart. Het brand book geeft een overzicht van de kenmerkende elementen waaruit het interieur, exterieur en landschap moeten bestaan, en die kunnen in elke vestiging worden toegepast. Inmiddels werkt Doepel Strijkers aan de tweede vestiging, Herdenkingspark Westgaarde in Amsterdam, die later dit jaar wordt opgeleverd.

www.doepelstrijkers.com
www.madma.nl

LINKSBOVEN
Visualisatie van de Red Patio.
 (Beeld Doepel Strijkers/MADMA)

RECHTSBOVEN
Visualisatie van de Holy Patio.
 (Beeld Doepel Strijkers/MADMA)

ONDER
Schematische weergave van de rituele componenten van het Uitvaartcentrum.

