

ITEMS

Design • Visual Communication



3

juni/juli/augustus 2003

€ 12,50

Zeven strategieën voor ontwerpers-jeugdigheid

Het Belevium of de speeltuin die Nederland heet

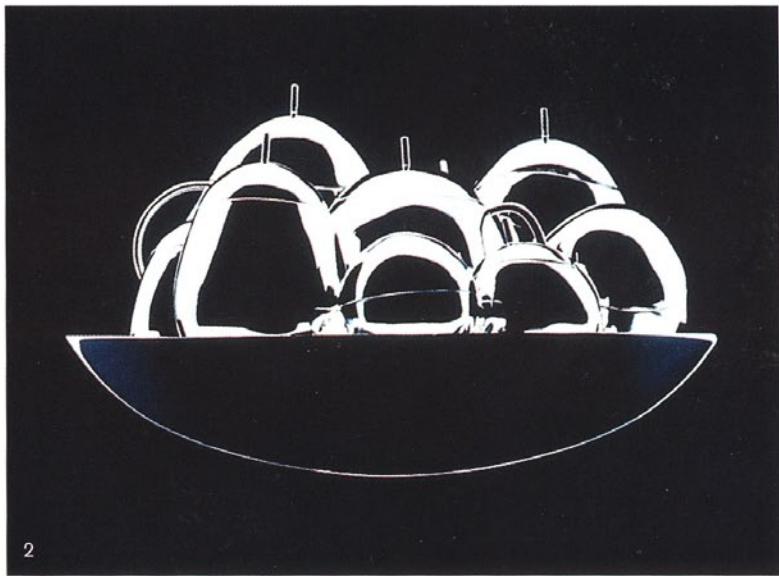
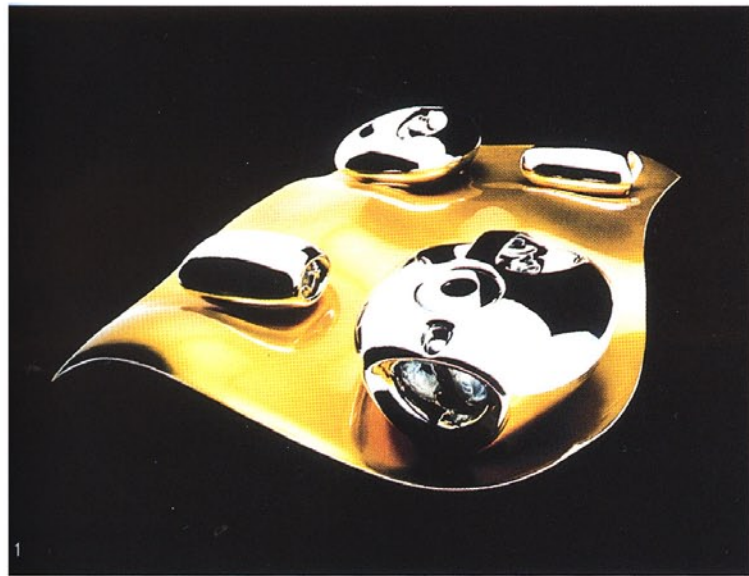
De imperfecte wereld van Ruud van der Peijl

De architectuur van onze nieuwe basisscholen

Portfolio IJsfontein: humor en speelsheid in digitaal ontwerpen



- | | |
|----------------------|----------------------------|
| 1 UN Studio | 5 Toyo Ito |
| 2 Kazuyo Sejima | 6 Zaha Hadid |
| 3 Alessandro Mendini | 7 MVRDV |
| 4 Wiel Aretz | Fotografie: Carlo Lavatori |



Het koffie- en theeservies lijkt van alle tijden en culturen, even klassiek als onuitputtelijk. Presenteerde Alessi in 1983 de Tea & Coffee Piazza, waarin elf architecten serviezen als pleinen benaderden, onlangs volgden de torens, getiteld Tea & Coffee Towers. Opnieuw koos coördinator Mendini uitsluitend architecten en voor velen was het een eerste ervaring met industrieel ontwerp.

De tweeëntwintig architecten, internationale sterren maar ook onbekende namen, vormen een heterogeen gezelschap, afkomstig uit China, Japan, Noord-Amerika, Australië en Europa. Drie Nederlanders en slechts twee Italianen, onder wie Mendini die zichzelf de 'joker in the pack' noemt. Een kritische nar want in de catalogus bespeurt hij binnen het hedendaags design: '(...) een algemene weigering van diepte, van een kritische of zelfkritische benadering, een morele visie op de toekomstige wereld: alles is berustend, toegeeflijk, collaboratief, onnadenkend! Instant succes domineert in plaats van menselijke ontwerpen met een visie waarvan Mendini droomt. Het zijn grote woorden maar ze bevestigen het deprimerende gevoel dat mij de laatste jaren op designbeurzen vaak bekruipt. Dat was totaal afwezig tijdens de inspirerende presentatie van de Tea & Coffee Towers in Milaan. Stapeling is onder architecten een actueel thema. De Australiërs Denton Corker Marshall ontwierpen een vierdelige set van schuine koffie-, thee- en melkkannen die na gebruik als een

soort torenflat op elkaar worden gezet. De schuine handvaten versterken de grootstedelijke dynamiek. Gary Chang uit Hong Kong ontwierp zijn Kung-Fu theeservies naar analogie van gestapelde dim-sum mandjes in Chinese restaurants.

Eigenlijk vormde het gebruik van zilver de enige beperking voor de architecten. Het Nederlandse MVRDV verpakte het zilver in een isolerende laag kunststof. Zij wilden een servies dat zowel thuis als op kantoor of tijdens de picknick te gebruiken is en bedachten een soort thermosfles, bestaande uit een koffie- of thee kan met naturel gevormde handgreep. Daar bovenop kwamen twee druppelvormige melk- en suikersegmenten. Wiel Arets koos vier isometrische 'bakstenen', die hij als woontorens op een blad plaatste. Anderen ontwierpen dynamische, ruimtelijk in elkaar overvloeiende composities zoals de koffie- en theeset van Zaha Hadid of Thom Mayne van Morphosis.

Het waren vooral Japanners die de vriendelijkste serviezen presenteerden. Toyo Ito ontwierp een poëtisch landschap – eigenlijk een piazza – geïnspireerd op rimpelingen in het water. Op zijn kop en schotels springen groene kikkertjes, in Japan ooit symbolen van geluk. Sejima & Nishizawa schikten hun servies liefdevol in een fruitmand. Met ultrakorte toelichting: 'We probeerden een servies te maken dat mensen aan tafel gelukkiger zou maken.' Zij lijken Mendini's ideaal het dichtst te benaderen. *pvk*

